

# Knud V. Engelhardt

✿ Plakatsøjler, vejnavneskilte og husnumre





Knud V. Engelhardt.

# Danmarks første funktionalistiske designer

Knud Valdemar Engelhardt (1882 – 1931) var uddannet murer, bogtrykker og dekoratør og havde studieår på arkitektskolen. I praksis må han betragtes som Danmarks første funktionalistiske arkitekt eller designer om man vil.

Hans udgangspunkt i formgivning, var at designe til brug. Hans grundkrav var først og fremmest læsbarhed og klarhed over funktionen.

## **Altid funktion i udformningen**

Det kommer blandt andet til udtryk i 1910, hvor han designede en ny sporvognstype for Københavnske Sporveje. Alt var nøje gennemtænkt, f.eks. bemalingen, der sikrede god synlighed i trafikken med den gule farve og mindre synlighed af snavs med den grå farve fornedet.

Alle hjørner i interiøret var afrundet, da slid over tid alligevel ville forme dem således.

Sporvognsdesignet er et typisk eksempel på, hvordan han arbejdede med funktion i udformningen. Hans rationelle og analytiske tilgang til formgivning skinnede igennem i alt, hvad han arbejdede med.



Tegning til sporvogn (1910).

Dette ses blandt andet på udformningen af håndtaget fra 1917. Ting skal have en funktion – ellers er deres eksistens ikke berettiget!

Denne holdning til design er siden Engelhardt gået i arv og må i dag siges at være en af grundpillerne i verdenskendt dansk design.

### Kilometerstenen

Et andet eksempel på hans arbejde, er hans kilometerstenforslag fra 1908. Her udviklede han et yderst gennemarbejdet system, der både var enkelt og økonomisk rentabelt. Hver en detalje var der taget højde for, lige fra stenenes udførelse til bemaling og placering.

Desværre gik sagen i hårdknude, og der blev i stedet udskrevet en konkurrence til udformningen af kilometerstenene.

Engelhardts forslag var dog på det tidspunkt allerede offentliggjort, så det var en let sag at vinde for andre arkitekter med bedre forbindelser i embedsværket.

Forslaget til kilometerstenene udarbejdede han på eget initiativ. Dette er et tydeligt eksempel på den iver og det engagement Engelhardt havde for offentligt design, som han holdt meget af at beskæftige sig med. Design, der gør gavn for de mange, og som for det meste er usynligt for de fleste.

### Forud for sin tid

Knud V. Engelhardts funktionalistiske tilgang til design var adskillige år forud for sin tid.

Først fra 1930'erne tog andre store danske designere fat i hans idéer om arkitektur og design. På det grundlag blev den enkle danske designstil grundlagt af store navne såsom Gunnar Billmann, Kay Fisker og Arne Jacobsen.

Indenfor grafisk design opleves Engelhardts

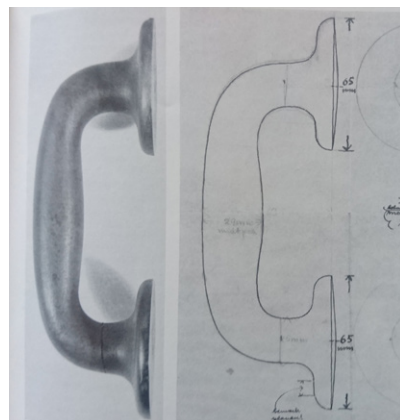
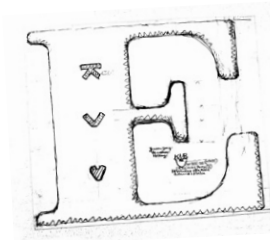
stil forsat hos mange af de mest tone-angivende nulevende danske grafiske designere, f.eks. Bo Linnemann og Ole Søndergaard.

Engelhardt blev kun 49 år gammel. Det er derfor imponerende, hvad han nåede at udrette i sine aktive år.

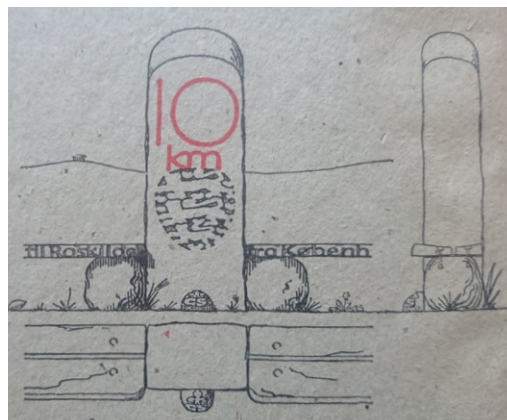
Meget af hans arbejde bidrager stadig til den visuelle oplevelse i det offentlige rum, som selv i dag, et århundrede efter, stadig virker naturligt og nutidigt.

### KVE signaturen

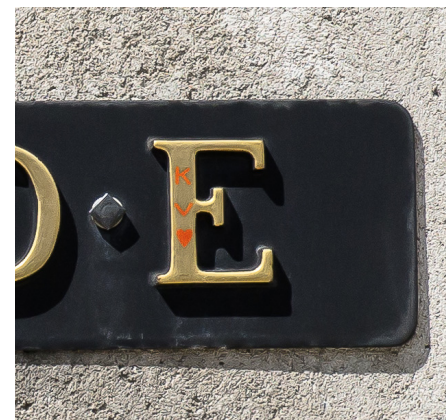
Selvom Engelhardt gik mest op i at udføre opgaver, så de var til gavn og nytte, så tog han sig alligevel den frihed at inkludere et lille hjerte et diskret sted. Hans stille signatur for eftertiden.



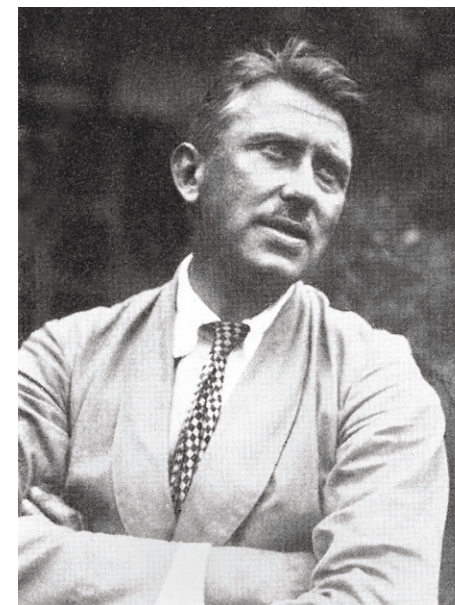
Udformning af håndtag (1917).



Forslag til kilometersten (1908).



'KV hjerte' signatur på restaureret skilt (2014).

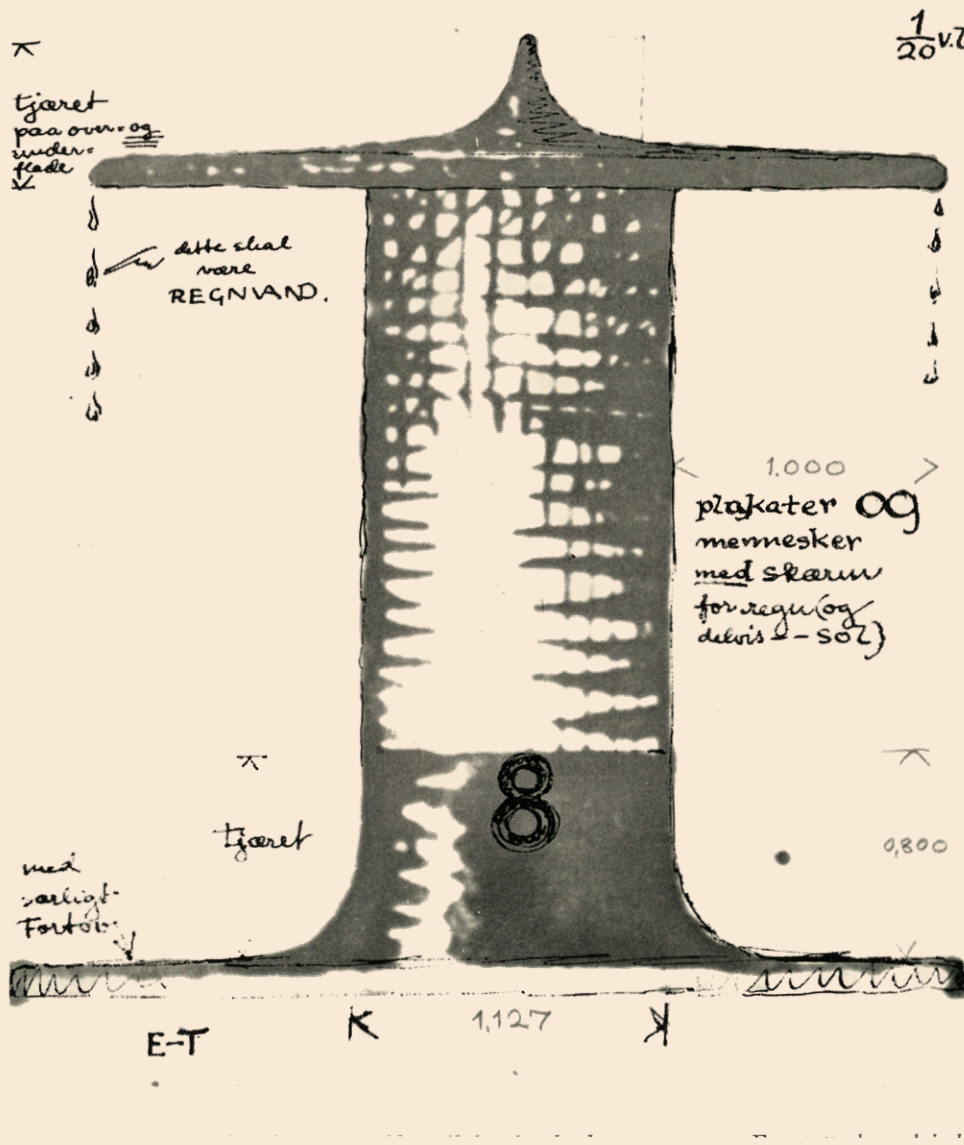


Knud V. Engelhardt (1922).



Den unge Knud V. Engelhardt i murertøjet.

# Plakatsøjle til Gentofte Kommune



Original konceptuel tegning af plakatsøjlen i den endelige version fra 1923. Bemærk hvorledes at Engelhardt beskriver de forskellige unikke egenskaber, som f.eks. at det store udhæng værn mod både sol og regn for både mennesker og plakater.

I forbindelse med en konkurrence om Gentofte Kommunes byrumsinventar, som blev indleveret den 30. juni 1919, blev det besluttet at indlede et samarbejde med Knud V. Engelhardt. I perioden frem til 1923, udarbejdede han et stort antal versioner af plakatsøjlen, inden den fandt sin endelige form.

Den endelige model er endnu et vidnesbyrd på Engelhardts funktionelle og rationelle arbejde med formgivning.

## 'Hatten'

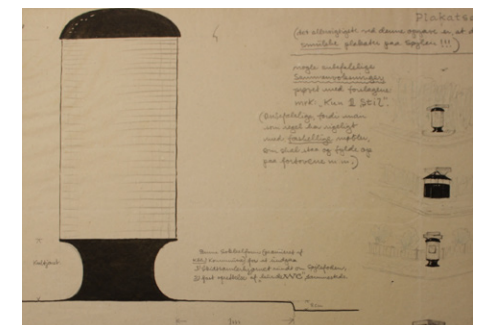
Som noget helt centralt har plakatsøjlen et temmelig stort udhæng ('hatten'). Denne sikrer at både beskueren og plakaterne er beskyttet mod både regn og sollys. Under siden, eller loftet, har også den egenskab at den konkave form reflekterere lys og lyd så der opstår en rumlig virkning. De kroge der sidder i loftet er beregnet som 'lampekroge til festaftener'.

## 'Foden'

Den noget særprægede og karakteristiske konvekse afrunding forneden på plakatsøjlen har flere funktioner: Dels for at undgå 'det altid snavsede hjørne'. Dels for at hunde ikke kan forrette deres nødtørft opad plakatsøjlen. Endelig har afrundingen den positive konsekvens, at plakatsøjlen ikke er egnet til cykelparkering.



Plakatsøjle nr. 18 ved Jægersborg Allé v/Søndersøvej.



Et tidligt forslag til plakatsøjle i 1919.



Plakatsøjle nr. 8 på Maglemosevej v/ Stigårdsvej

### Elementer på soklen

Søjlenummeret er en blanding af vores kendte talsystem og det usædvanlige talsystem algoritmus vulgaris, dette valg må tilskrives Engelhardts humor og formglæde.

De tre klokker, indskrevet i en hjerteform symboliserer de tre sogne som Gentofte oprindeligt bestod af Gentofte/Ordrup/Hellerup sogn.

Bronzeplaketten fortæller hvem der står bag design og produktion.

### Gennemtænkt design

De overordnede proportioner er ganske humane. Hvor andre samtidige plakatsøjler i f.eks. København er både høje og monumentale, så er Engelhardts plakatsøjle i en helt anden menneskelig skala. På den måde fremstår plakatsøjlen også langt mere indbydende og vedkommende. Den indbyder til at man begiver sig over til den, for at nyde dens plakater – i behagelige og tørre omgivelser.

Engelhardt tog også kontakt til firmaet, der skulle stå for transporten af elementerne, for at få oplyst vognladets mål. Således kunne han dimensionere elementerne rationelt, så det ikke var nødvendigt at køre unødigt på grund af nogle få centimeters over- eller underdimensionering.

I alt blev der opsat 30 nummererede plakatsøjler i Gentofte Kommune. Engelhardt udarbejdede endda en grundig plan for placeringerne. Tanken var, at man således ved at følge nummereringen på plakatsøjlerne, kunne gå på opdagelse i Gentofte Kommune.



Søjlenummeret.



Klokkerne.



Bronzeplaketten.

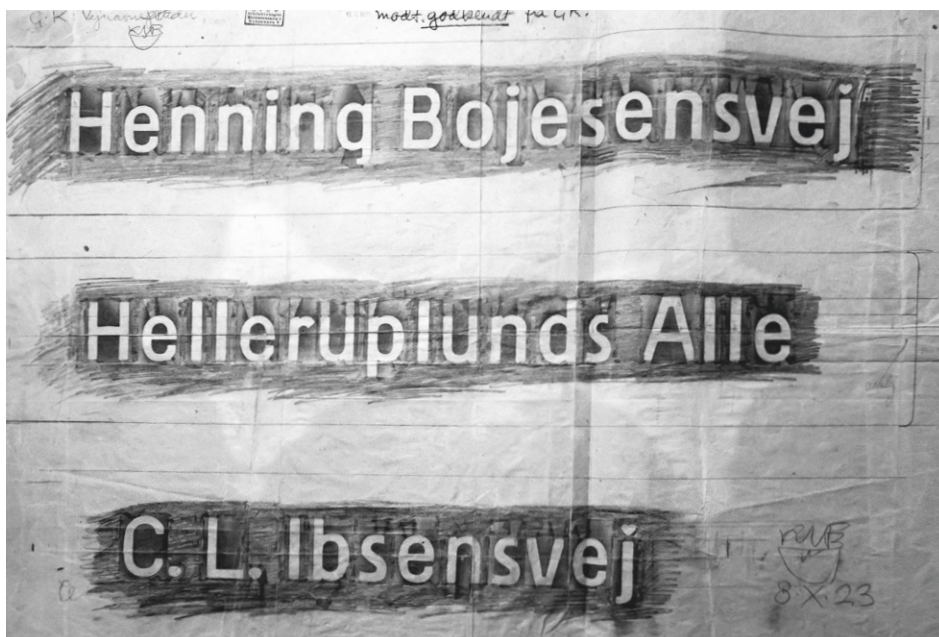
# Skrifttype til vejnavneskilte i Gentofte Kommune

Opgaven med at udforme skrifttype til vej-navneskiltene i Gentofte Kommune greb Knud V. Engelhardt yderst rationelt an.

Det er tydeligt, at han i udformningen har lagt mest vægt på to parametre – høj læsbarhed og rationalitet.

## En åben human stil

Bogstavernes udformning er baseret på en såkaldt grotesk skriftstil. Det vil sige en skriftstil, hvor alt unødigt er skåret væk og kun bogstavernes grundform står tilbage. På den måde opnås der en væsentlig bedre læsbarhed i forhold til en antikva skriftstil, hvor udformningen kan være mere dekorativ. Dette stemmer overens med Engelhardts overordnede filosofi om at komme ind til



Godkendelse af Knud V. Engelhardts skrifttype af Gentofte Kommune i 1923. Derefter påbegyndte Engelhardt arbejdet med den endelige skrifttype. Dette arbejde var færdigt i 1927.

kernen af funktionen uden overflødig dekoration, der blot vil forvirre afkodningen.

Foruden at være meget åben, så er det også lykkedes Engelhardt at gøre bogstaverne både organiske, vedkommende og humane i udtrykket.

Det er tydeligt, at bogstaverne er lavet med øjnene og ikke med en lineal og passer. Det kunne man ellers godt frygte ville være tilfældet i forhold til Engelhardts funktionelle og rationelle tilgang til udformningen. Men som noget helt centralt i hans arbejde, så formåede han at gøre funktionen både æstetisk og menneskelig.

Skrifttypen er i høj grad også udformet med rationalitet for øje. Dengang var det noget mere omstændigt at opsætte typografi end i dag. Derfor kunne der spares mange arbejdstimer ved at slå bogstaver sammen. Således er f.eks. n og u og d, b, p og q samme bogstav, der er roteret eller spejlvendt.

## Hjertet over j i '-vej'

Smart set, at der i en forstadskommune som Gentofte, vil være flere forekomster af '-vej' end '-gade' på vejnavneskiltene. En oplagt mulighed for ham at sætte sin vignet, foruden en sød detalje til de observante. På vejnavneskiltene er hjertet således kun over det afsluttende j i '-vej'. På ældre uændrede

skilte kan vi se at hjertet oprindeligt var hvidt, men i 60'erne blev de røde.

Historien på farveændringen er at det var Gentoftes skilteopsynsmand der var forelsket og derfor kørte rundt og malede alle hjerterne røde og på den måde proklamerede sin kærlighed. En anden historie fortæller, at bagmanden var sangeren Christian Krogh. I midten af 60'ernes boomende trafik manedes til besindighed med hjerteformede klistermærker med teksten 'Giv dig tid'. Angiveligt skulle Krogh have draget rundt i Gentofte og malet hjerterne røde. Det måtte man ikke, og kommunen malede dem hvide igen. Christian Krogh blev ved og til sidst fik de lov at være. Når vi laver nye skilte nu, så er det altid med de røde hjerter over det sidste j.

## Gentoftes husnummerskilte

Også kommunens husnummerskilte er designet af Engelhardt, skiltene var oprindeligt udført let hvælvede og med den kraftige tal-typografi i hvid på sort baggrund, udført i emaljé. Gentofte Kommunes borgere kan fortsat købe et skilt til deres bolig ved henvendelse til Park og Vej. Skiltene er nu flade og med tryk, men stadig et fint skilt fuld af Gentofte-identitet.



Originalt emaljeret vejnavneskilt fra 1927. Man bemærker, at hjertet over j i '-vej' på de første skilte ikke var rødt.

# Indvirkning på den visuelle identitet i byrummet i dag

Gentofte Kommune har velnok Danmarks mest helstøbte visuelle identitet i byrummet.

Gentofte Kommune har som del af sin arkitekturpolitik arbejdet med at skabe en sammenhængende visuel identitet, der foruden at give borgerne en helstøbt oplevelse, også bidrager til at differentiere Gentofte Kommune visuelt fra øvrige kommuner.

## Engelhardts 100 år gamle design holder

Tanken om en gennemtænkt visuel identitet i byrummet har rødder helt tilbage til byrådet, der i 1919, udskrev en konkurrence om byudstyr, og endvidere var så innovative at vælge den meget visionære Engelhardt til at designe størstedelen af byudstyret.



Plakatstøtte nr. 1 ved Hellerup havn fremstår præcis som i 1923.

På daværende tidspunkt blev funktionelt offentlig design ikke skænket mange tanker i kommunalt regi. Mange steder var vejnavneskiltene udført i træ med skrifttyper, der havde yderst tvivlsom læsbarhed.

Gentofte Kommune har med andre ord været meget forudseende i forhold til den visuelle tilstedeværelse i det offentlige rum.

Man har over årene holdt fast i Engelhardts gennemtænkte og funktionelle løsninger. Her, næsten 100 år efter, at de blev opsat, virker plakatsøjlen ikke forældet, med kun patina som synlig tegn på aldring.

Det har derfor kun været naturligt for Gentofte Kommune at bygge videre på det grundlag, som Engelhardt skabte.

## Opdatering og videreudvikling

Over årene er den tjære-sortede blevet erstattet af en mere hensigtsmæssig sortgrå (RAL 7021), på vejnavneskiltene. Valget af denne farve udspringer af samme tilgang som Engelhardts praktiske farvevalg til bundkarrosseriet på de sporvogne han designede i 1910. Denne sortgrå går igen på alle øvrige elementer såsom læskærme, trafiksignaler, lygtepæle og bænke. Hjertet over j i '-vej' har, foruden at få sin røde farve, også vundet indpas på en lang række af Gentofte Kommunes visuelle flader, deriblandt i selve byvåbenet.



Byrumsinventaret udgør en vigtig del af Gentoftes unikke visuelle identitet – her ved Vangedevej.



Visuel synergi på alle elementer i byrummet i Gentofte Kommune.

Kildegårdsvej

Kildegårdsvej

Sammenligning af vejnavneskilteskilte med forhenværende gentegning fra 1954 (øverst), og digital rentegning af Engelhardts originale skrifttype fra 1927 (nederst).



Restaureret plakatsøjle på Ordrup stationsplads (2017). Man bemærker det originale tag med kroge til ophæng af lamper.

## Restaurering af plakatsøjler og skrifttype på vejnavneskilte

Såvel plakatsøjlerne som vejnavneskiltene er vigtige identitets-skabende elementer i byrummet i Gentofte Kommune. Derudover er de også vigtige elementer i fortællingen om dansk design og funktionel formgivning.

Siden opstillingen i 1923 har udskiftning af søjledele på en del plakatsøjler ikke været i overensstemmelse med deres oprindelige udformning.

### Genskabelse af det oprindelige udtryk

I 2012 besluttede Gentofte Kommune at få udarbejdet nye støbeforme til genskabelse af plakatsøjlernes oprindelige udtryk.

Støbeformene er udarbejdet efter præcise 3D målinger af de originale søjler og efter Engelhardts originale tegninger. Med de nye støbeforme kan dele til plakatsøjlerne produceres som de originale fra 1923. Disse tiltag sikrer, at plakatsøjlerne fremover vil berige visuelt i Gentofte Kommune og samtidig stå som et præcist vidnesbyrd over Engelhardts unikke danske design.

### Tilbage til den originale skrifttype

Engelhardts skrifttype til vejnavneskiltene i Gentofte Kommune er et væsentligt vidnesbyrd over dansk typografisk tradition. Siden den blev indført i 1927 er den dog blevet ændret væsentligt ved en gentegning i 1954, hvormed mange af dens unikke kvaliteter gik tabt. I 2017 er der derfor foretaget en digital rentegning af den originale skrifttype fra 1927.

Den digitale rentegning fremstår præcis, som Engelhardt påtænkte den. Skrifttypen er dermed mere organisk, vedkommende og menneskelig end den mere metriske og uvedkommende gentegning fra 1954, der har været i brug indtil 2017.

Gentofte Kommune kærer for sin visuelle egenart i byrummet. Med restaureringen af både plakatsøjlerne og vejnavneskiltene er Engelhardts grundlæggende tanker om godt offentligt design sikret tilstedeværelse i Gentofte Kommune i mange år fremover.

Til gavn for både borgere og besøgende i kommunen.